

# PATRYCJA MARKOWSKA

NA ŻYWO

## RIDER 2019 – plener z ekranem LED

WYMAGANIA TECHNICZNE SĄ ZAŁĄCZNIKIEM DO UMOWY  
WYMAGANE JEST DOKŁADNE ZAPOZNANIE SIĘ Z TREŚCIĄ RIDERA

ŚWIATŁO	Nazwa Firmy	Osoba	Telefon
DŹWIĘK	Nazwa Firmy	Osoba	Telefon
SCENA	Nazwa Firmy	Osoba	Telefon

### SCENA

Scena powinna być zadaszona, stabilna, sucha i w pełni przygotowana pod względem bezpieczeństwa Artysty. Wymagane są aktualne atesty. Konieczne są odciągi tzw. krzyże i odciągi z flokami. Scena powinna być wysłonięta z trzech stron materiałem odpowiednim do pory roku. Materiał ten powinien przepuszczać powietrze tak, by nie zagrażał dachowi w wypadku silnych podmuchów wiatru. Całość okotowania sceny powinna być w kolorze czarnym.

Prosimy o oklejenie taśmą fluorescencyjną miejsc niebezpiecznych i niewidocznych, bądź udostępnienie takiej taśmy ekipie technicznej.

W świetle okna sceny, a zwłaszcza w jej tle, bez zgody managementu artystki, nie mogą znajdować się żadne bannery reklamowe, ani inne odwracające uwagę elementy dekoracyjne.

#### Rozmiar sceny:

- min 12m x 10m **plus wybieg 2m x 2m !!!**
- wysokość dachu dla plenerów min 7m
- **podest 3m x 2m (pod perkusję ustawiony jak na rys. na str. 5 i 6)**
- **podest 2m x 2m (pod chórek i klawisze ustawiony jak na rys. na str. 5 i 6)**
- stanowisko monitorowe nie może znajdować się na scenie, konieczny dodatkowy stack po prawej stronie sceny (patrzac z pozycji miksera frontowego).
- dwa miejsca postojowe dla busów w pobliżu sceny
- odległość płotków, barierek przeciwłumowych od wybiegu nie może być większa jak 1,5m.

**Organizator umożliwi ekipie technicznej zespołu zawieszenie kotary na froncie sceny, tuż przed koncertem oraz horyzontu (backdropu) w tle sceny.**

**Organizator zapewni 2 osoby do pomocy przy rozładunku i załadunku sprzętu (backline) oraz zawieszeniu kotary na 20 min przed koncertem.**

## **GARDEROBA**

Pomieszczenie dla 15 osób musi być czyste, suche, zamykane i przestronne, a wyjście z niego musi znajdować się w odległości do 10 metrów od schodów prowadzących na scenę (max 20 m).

### **Garderoba musi być wyposażona w:**

- Toaletę (TOI TOI tuż przy garderobie), oświetlenie oraz gniazdko 230V
- Ogrzewanie (gdy temperatura na zewnątrz garderoby poniżej 15°C),
- 15 krzeseł, 1 stół, wieszak na odzież, duże lustro,
- Ręczniki papierowe 2 rolki, ręczniki frotte 2 szt., koszyk na śmieci,
- Woda mineralna niegazowana – 25 butelek 0,5 litra,
- Gorąca kawa i herbata, Soki owocowe – 4 litry, Red Bull – 15 szt.,
- 12 butelek piwa, butelka whiskey 0,7, butelka wódki 0,7),
- 2l Coca Cola, 2l Sprite,
- Kubeczki jednorazowe,
- Cukier, śmietanka do kawy, łyżeczki lub mieszadła,
- miód, cytryna
- Świeże owoce, sałatki, kanapki, przekąski (w tym dla 7 osób wegańskie)
- gorący catering (obiad) dla 15 osób
- woda, kawa, herbata dostępna podczas montażu dla ekipy technicznej zespołu

\*W przypadku imprez zamkniętych gdzie garderoba znajduje się daleko od sceny organizator zapewnia zastawkę przy scenie dla 2 osób z wyposażeniem: krzesło, stolik, lampka, lustro.

**Wszelkie ewentualne zmiany w wyposażeniu muszą być uzgodnione i zaakceptowane przez Agencję. Kontakt: Ania Cieplicka 697 773 555.**

## **NAGŁOŚNIENIE**

**Niniejszy dokument zawiera informacje techniczne, umożliwiające wykonawcom i realizatorom dźwięku przeprowadzenie koncertu na właściwym poziomie artystycznym i technicznym.**

Patrycja Markowska przyjeżdża z realizatorami dźwięku F.O.H i MON, technicznym sceny BACKLINE i realizatorem świateł. Wymagana jest obecność technika znającego dobrze przygotowany system P.A., realizatora monitorowego i oświetleniowego oraz elektryka. Stół monitorowy jest niezbędny. Aparatura powinna być **w pełni** zainstalowana, wysterowana, uruchomiona i sprawdzona przed przyjazdem zespołu.

### **NAGŁOŚNIENIE F.O.H.**

Cała aparatura nagłośnieniowa, niezależnie od pleneru czy pomieszczenia zamkniętego, powinna być systemem stereo, o min. trój- a najlepiej czterodrożnym, aktywnym podziale częstotliwości pasma audio. Gramy wyłącznie na aparaturze wykonanej przez profesjonalną firmę o uznanej reputacji (Meyer Sound, d&b, DYNACORD COBRA, ElectroVoice, Nexo, etc.) Nie akceptujemy aparatury niefirmowej, oraz małych systemów typu Meyer Sound M'elodie, Nexo GeoS itp. Aparatura powinna dokładnie pokrywać dźwiękiem cały nagłaśniany obszar, musi być wolna od brumów i przydźwięku, **strona lewa i prawa powinna grać identycznie!!!**. Wskazane jest podwieszenie systemu P.A.. Moc aparatury **powinna być** dostosowana do nagłaśnianej przestrzeni i zapewniać **min 100dBa** na stacku realizatorskim w pełnym paśmie.

Zawsze prosimy przygotować pełnopasmowy **frontfill!** by zapewnić równomierne rozłożenia natężenia dźwięku w pełnym paśmie częstotliwościowym dla pola bliskiego przed sceną.

W przypadku długich obiektów oraz miejsc o nietypowym kształcie i akustyce pomieszczenia, prosimy przygotować strefy opóźniające oraz outfill.

### **ZASILANIE:**

**Organizator, technika odpowiedzialna za zasilanie na scenie zobowiązuje się zapewnić zasilanie 230V (+/- 10%) podczas próby i koncertu. W innym wypadku zespół może odmówić zagrania w warunkach nie wystarczającego lub nadmiernego prądu (patrz umowa § 5 pkt 1a)**

Do zasilania aparatury nagłośnieniowej organizator koncertu, po uprzedniej konsultacji z firmą dostarczającą nagłośnienie, powinien zapewnić odpowiedniej mocy agregat prądowórczy do wykorzystania wyłącznie dla potrzeb nagłośnienia. **Użycie stacjonarnego przyłącza energetycznego wymaga wyraźnej akceptacji firmy nagłośnieniowej.**

Cały system (aparatura nagłośnieniowa + mikser frontowy i monitorowy + sprzęt muzyków) musi być zasilany z tego samego źródła, umożliwiającego odpowiedni pobór mocy – adekwatnie do potrzeb zainstalowanej aparatury. Do zasilania sprzętu muzyków potrzebne jest na scenie osiem punktów zasilania. **Prosimy o przygotowanie dodatkowego przedłużacza o długości 15-20m do wentylatora który będzie ustawiony przy wybiegu.**

Urządzenia zasilające – pionowy, rozdzielnie i podrozdzielnie, muszą posiadać aktualne atesty, dopuszczające je do eksploatacji!!! Każdy punkt zasilający musi posiadać zabezpieczenie różnicowo-prądowe! Firma zapewniająca nagłośnienie i zasilanie sprzętu wykonawców bierze na siebie całkowitą odpowiedzialność za bezpieczeństwo wykonawców, realizatorów i techników zespołu, podczas prób i koncertu.

### INNE

Konieczny jest dwustronny interkom scena mikser ze słuchawko-mikrofonem sztuk 2, możliwość podłączenia laptopa lub odtwarzacza MP3 za pomocą kabla z wtykiem Jack 1/8 cala, oświetlenie mikserów i peryferii.

**Prosimy o przygotowanie sygnału stereo z media serwera.**

### KONSOLETA F.O.H.

Preferowane stoły to: Soundcraft Vi6, Vi4, Vi3000, Yamaha CL5, CL3, Avid Profile. Mikser powinien być ustawiony w połowie długości widowni i na osi symetrii sceny.

### KONSOLETA MONITOR

Akceptowane stoły: **Yamaha CL5, CL 3, QL5 + skonfigurowany router wifi (5GHz).**

### MONITORY

3 x monitor podłogowy skośny 1x15"+2" Preferowane monitory Meyer Sound MJF212, D&B MAX 15, Pol-Audio MP 115-500 CX ND.

**Wymagane są 4 systemy douszne Sennheiser 300IEM G3 lub Shure PSM 900.**

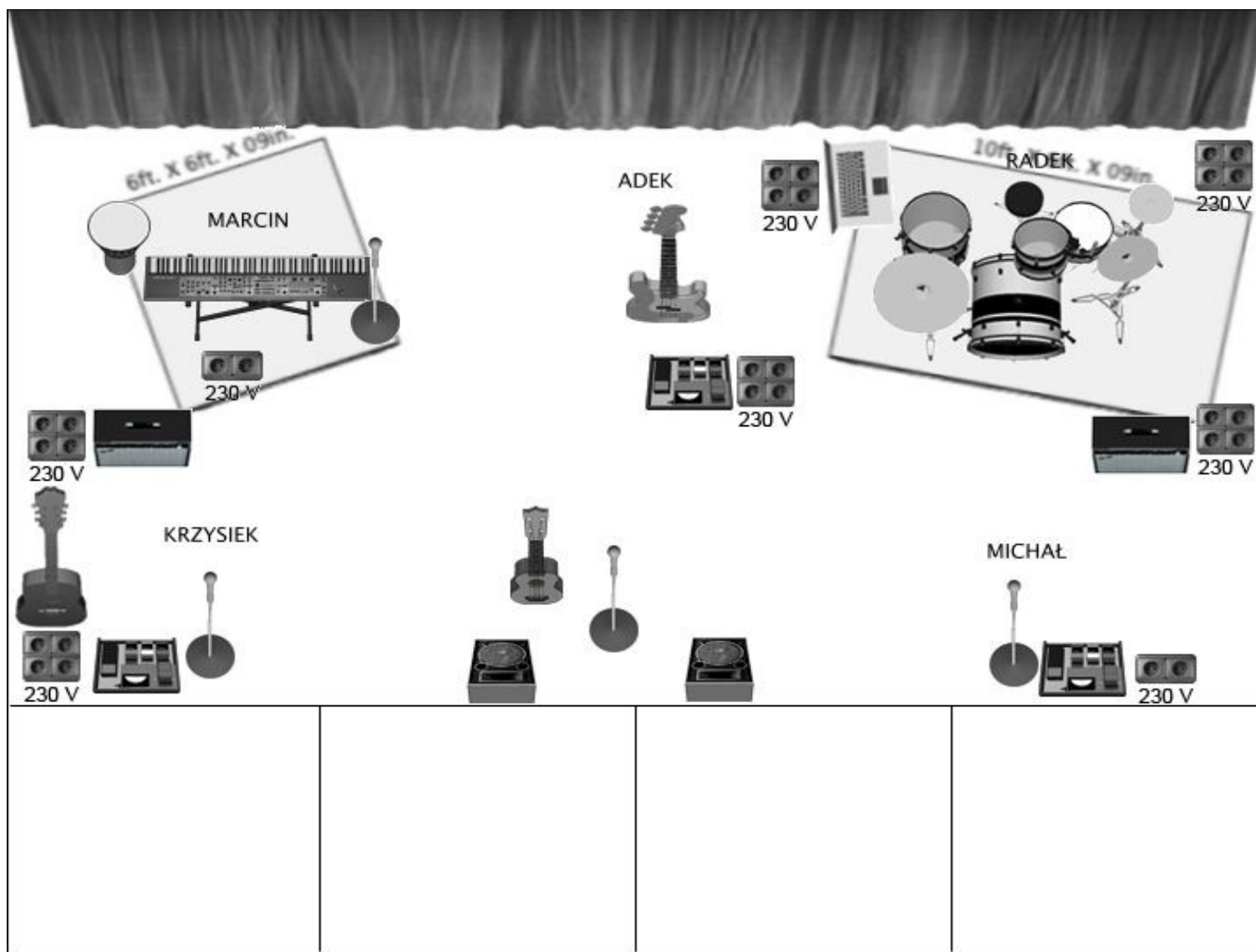
Uwaga!!! Konsoleta monitorowa powinna być ustawiona po prawej stronie patrząc od frontu sceny, w taki sposób aby umożliwić swobodny dostęp do sceny oraz bezpośredni kontakt wzrokowy z artystami (najlepiej na poziomie sceny).

### Tory monitorowe:

Osoba	Typ odsłuchu	AUX
Krzysiek	IEM	1,2
Michał	IEM	3,4
Marcin	IEM	5,6
Adek	IEM	7,8
Patrycja	IEM (własne)	9,10
Radek	2xXLR	11,12
Radek komputer	XLR	13
Patrycja	wedge	14
Fx		15

PATRYCJA  
  
 MARKOWSKA

Nr	Instrument	Mikrofon	Uwagi
1	Stopa	EV N/D 868	statyw krótki
2	Werbel góra	SHURE SM 57	statyw krótki
3	Werbel dół	SHURE BETA 181	statyw krótki
4	Hh	SHURE BETA 181	
5	Tom 1	SHURE BETA 56	statyw krótki
6	Tom 2	SHURE BETA 56	statyw krótki
7	OH L	SHURE KSM 137	
8	OH P	SHURE KSM 137	
9	Ride	SHURE SM 57	statyw krótki
10	Bas	XLR	
11	El. Git. L	SHURE SM 57	statyw krótki
12	Ukulele	XLR	
13	El. Git. P	SHURE SM 57	statyw krótki
14	Djembe	Bezprzewód ATM 350	
15	Key L	XLR	
16	Key P	XLR	
17	BGV Marcin	SHURE SM 58 ULX-D	
18	BGV Krzysiek	SHURE SM 58	wersja kablowa
19	BGV Michał	SHURE SM 58	wersja kablowa
20	PATRYCJA	SHURE ULX-D	
21	Zapas	SHURE SM 58	
22	TC Helicon	XLR	
23	Komputer 1	XLR	
24	Komputer 2	XLR	
25	Komputer 3	XLR	
26	Komputer 4	XLR	
27	Komputer 5	XLR	
28	Komputer 6	XLR	
29	Komputer 7	XLR	
30	Komputer 8	XLR	
31	Metronom	DI BOX	
32	TB	SHURE SM 58	
33	MACBOOK L	XLR	<b>FOH</b>
34	MACBOOK P	XLR	<b>FOH</b>
35	MEDIA SERWER L	DI BOX	<b>FOH</b>
36	MEDIA SERWER P	DI BOX	<b>FOH</b>
37	LEXICON L	XLR	<b>FOH</b>
38	LEXICON P	XLR	<b>FOH</b>



## SCENOGRAFIA – WAŻNE!

Zespół na czas linechecku wiesza w okolicach przedniej belki horyzont frontowy (kabuki drop), który zrzucający jest na linach podczas pierwszego utworu.

## OŚWIETLENIE

Stanowisko realizatora oświetlenia musi znajdować się w namiocie usytuowanym w osi sceny, w odległości przynajmniej 25 metrów od sceny, jednak nie większej niż 50 metrów. Namiot musi chronić sprzęt i ekipę przed warunkami atmosferycznymi tj. wiatrem, śniegiem i deszczem. Stanowisko realizatora światła musi znajdować się na odpowiednim podwyższeniu umożliwiającym pełną widoczność sceny mimo stojącej publiczności.

Aparatura powinna być **w pełni** zainstalowana, wysterowana, uruchomiona i sprawdzona przed przyjazdem zespołu.

### ZASILANIE:

Do zasilania aparatury oświetleniowej organizator koncertu, po uprzedniej konsultacji z firmą dostarczającą oświetlenie, powinien zapewnić odpowiedniej mocy agregat prądowłóczy.

**Użycie stacjonarnego przyłącza energetycznego wymaga wyraźnej akceptacji firmy oświetleniowej.** Cały system oświetlenia musi być zasilany z tego samego źródła, umożliwiającego odpowiedni pobór mocy – adekwatnie do potrzeb zainstalowanej aparatury.

Urządzenia zasilające – pionowy, rozdzielnic i podrozdzielnic, muszą posiadać aktualne atesty, dopuszczające je do eksploatacji!!! Każdy punkt zasilający musi posiadać zabezpieczenie różnicowo-prądowe! Firma zapewniająca oświetlenie bierze na siebie całkowitą odpowiedzialność za bezpieczeństwo wykonawców, realizatorów i techników zespołu, podczas prób i koncertu.

Na czas koncertu Patrycji Markowskiej, wszystkie **latarnie, lampy, i inne źródła światła** znajdujące się w pobliżu sceny należy koniecznie wyłączyć !!!

Lista sprzętu:	Ilość:
reflektor profilowy 750 W lub PC/Fresnel 1kW z „klapkami”	2
ruchoma głowa typu ROBE POITE (mod1)	13
ruchoma głowa typu B-eye K20 (shape mode)	8
ruchoma głowa typu wash w systemie CMY lub RGB	5
Sunstrip Active (10ch)	18
4-lite Blinder	9
Atomic 3000 (4ch, Full power)	4
Hazer + dodatkowy wentylator	2
reflektor prowadzący, wyładowczy min. 1200W z <b> płynnym dimmerem + filtr CTO, z obsługą i intercomem</b>	1
Konsola oświetleniowa <b>Vista 3</b> (min S1+M1, optymalnie EX) (istnieje możliwość odpłatnego dostarczenia konsoly na koncert)	1

Przy scenie większej niż 12x10 ilość sprzętu musi być dostosowana do gabarytów sceny i zaakceptowana przez realizatora.

### Zamienniki:

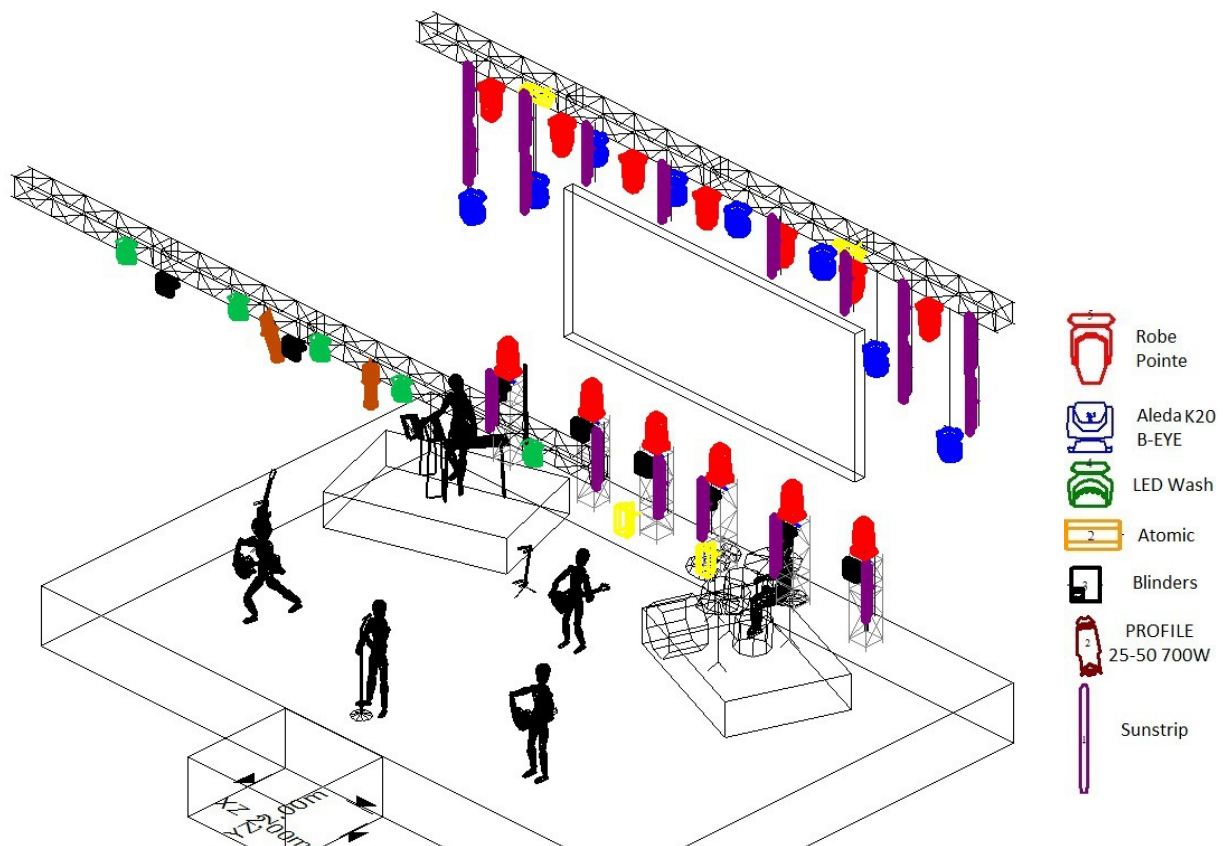
Dopuszcza się użycia zamienników uznanych marek. Każda zmiana musi być skonsultowana z realizatorem oświetlenia artysty. Dopuszczalne zamienniki:

- **ROBE POITE** – zamiana tylko za zgodą realizatora - Robe Mega Pointe, JADE Prolights.
- **B-eye K20** - zamiana tylko za zgodą realizatora – B-eye K10, wash renomowanej marki w modzie z „ringami“
- **wash**: tylko renomowane firmy - MARTIN, VL, CLAY PAKY, ROBE, COEMAR, GLP. Głowica ruchoma na źródle LED z mieszaniem kolorów przed soczewką, białą diodą i z zoomem.
- **SUNSTRIP ACTIVE** - zamiana na urządzenia posiadające minimum 8 sekcji RGB
- **Atomic 3000**: tylko renomowane firmy: np. SGM X5
- **Hazery**: hazery powinny być uznanej marki oraz powinien produkować bezwonne dym (!) na bazie wody. W urządzeniu powinien być używany zalecany przez producenta danej maszyny płyn. Dopuszczalne maszyny to: MDG Atmosphere, JEM Compact Hazer/K1, PeaSoup, Look Unique, Haze.base, Smoke factory, Swefog. Niedopuszczalne są maszyny Antari i Eurolite oraz płyny tych firm.

**Negocjacjaom nie podlega konsola oraz zamiana urządzeń na urządzenia niższej klasy niż proponowane powyżej (np. MAC500). Nieakceptowanym urządzeniem klasy wyższej niż proponowane jest MAC 2000 Profile/Performance oraz seria VariLite VL330/770/880.**

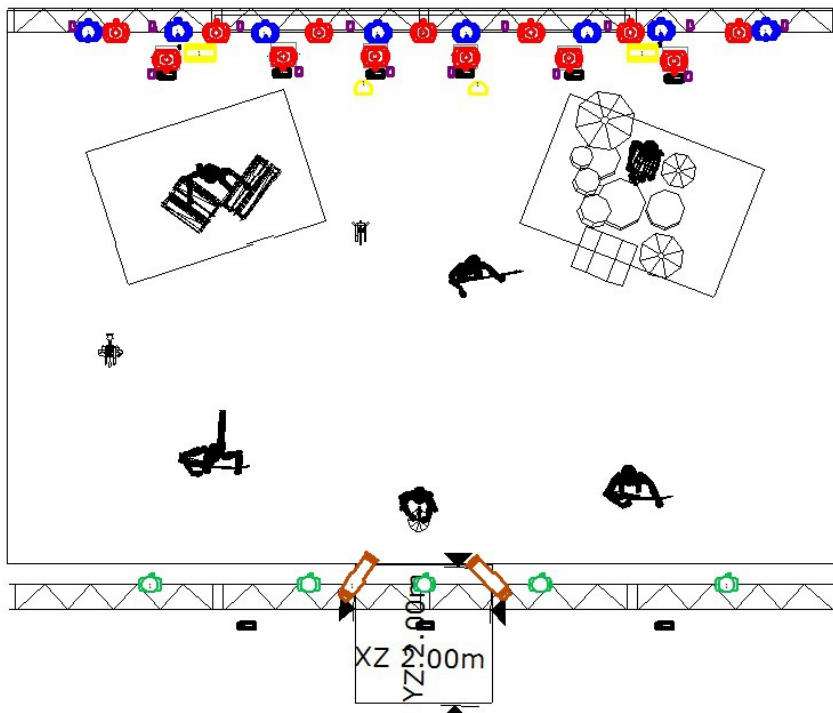
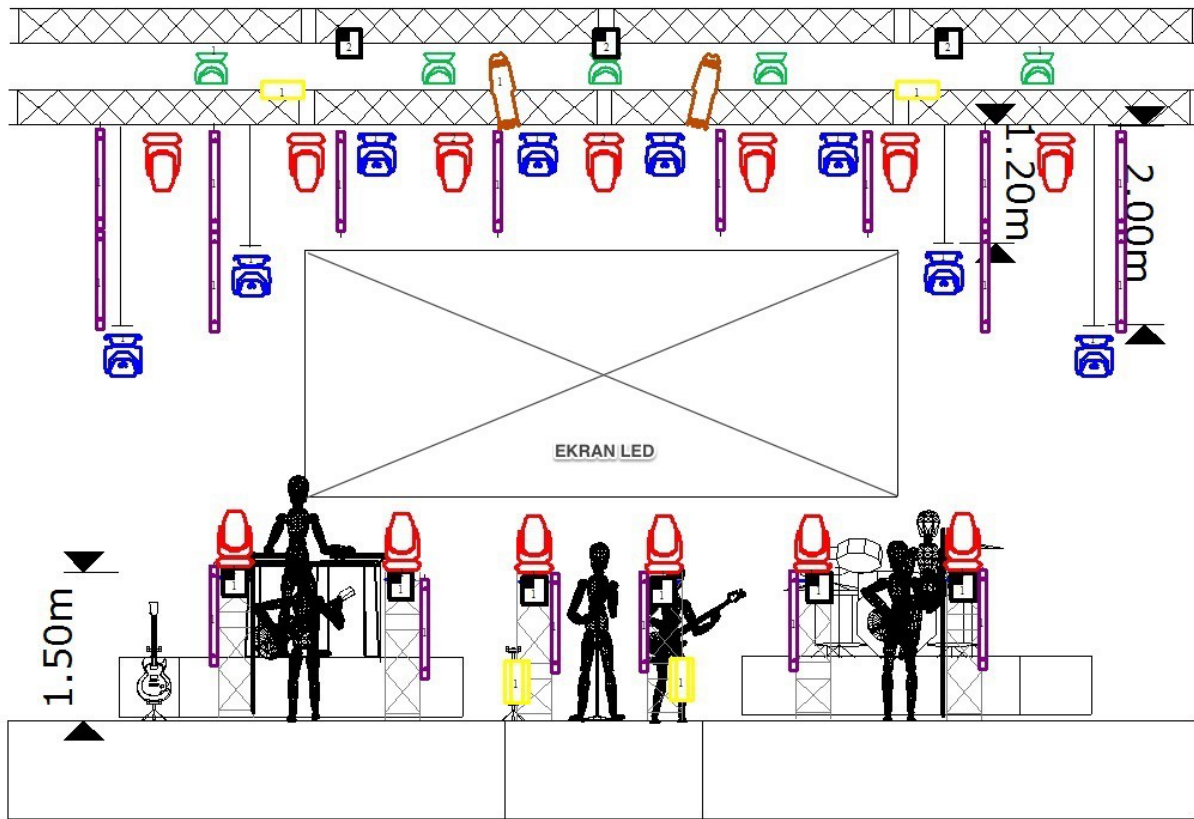
## KONTAKT Z REALIZATOREM

**Prosimy o potwierdzenie listy sprzętu lub zgłoszenie wszelkich potencjalnych problemów związanych z powyższą specyfikacją realizatorowi zespołu na minimum 14 dni przed koncertem.**

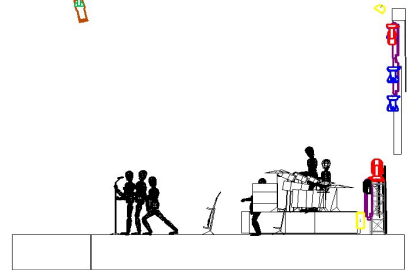




PATRYCJA  
MARKOWSKA



-  Robe Pointe
-  Aleda K20 B-EYE
-  LED Wash
-  Atomic
-  Blinders
-  PROFILE 25-50 700W
-  Sunstrip



**VIDEO:**

Ekran LED min. 15m2 min. P4 (ekrany projekcyjne nie są akceptowane) wraz z **media serwerem opartym na Resolume Arena 5 lub nowszym** i osobą znającą to oprogramowanie. Materiały video w formacie \*.mov prześlemy podczas próby zespołu.  
**Realizacja wizualizacji odbywa się za pośrednictwem protokołu Artnet.**

W przypadku większych scen powierzchnia ekranu powinna być adekwatna do wymiaru okna sceny. Przed ekranem nie powinny znajdować się żadne konstrukcje oraz barierki.

**Preferowana firma - wynajem ekranu LED – OPTIS Piotr Kunikowski – tel. 505-087-554**

FUNKCJA	IMIĘ I NAZWISKO	TELEFON	E-MAIL:
Manager:	Jacek Jastrowicz	+48 693 773 700	j.jacek@musicart.pl
Road manager:	Anna Cieplicka	+48 697 773 555	ania@musicart.pl
Realizator dźwięku:	Maciek Prokopowicz	+48 698 611 390	maciekprokopowicz@gmail.com
Realizator światła:	Artur Milewski Tomasz Sierotko	+48 604 293 330 +48 502 661 861	patryciamarkowska@ ArtLightGroup.pl

**BARDZO PROSIMY O UWAŻNE PRZECZYTANIE, WYPEŁNIENIE  
TABEL ORAZ PODPISANIE I ODEŚLANIE WRAZ Z UMOWĄ  
KONCERTOWĄ**

Organizator zobowiązuje się na 2 tygodnie przed koncertem potwierdzić w formie pisemnej (po konsultacji telefonicznej z realizatorami) listę sprzętu oraz kontakty do ekipy technicznej współpracującej przy realizacji koncertu.

Przeczytane i zaakceptowane przez  
**ORGANIZATORA**

## Wykaz preferowanych firm

W przypadku firm nieznajdujących się na poniższej liście, **bezwzględnie** wymagany jest kontakt z realizatorami, oraz przesłanie pocztą elektroniczną listy proponowanego przez Państwa sprzętu.

### ***Preferowane firmy nagłośnieniowe:***

GMB Pro Sound – Warszawa - 601 251 001  
Gigant Sound – Poznań - 601 701 456  
AirPol Sound&Light - Warszawa – 601 212 051  
Audio Tech – Kraków - 602 214 269  
ProSound Jarosław Kaszyński – Kraków - 501 343 666  
Concept Music Art – Kraków - 501 245 320  
Target Sound - Katowice - 601 940 471  
PogoArt – Wrocław - 609 053 222  
Audiosound – Gorzów Wlkp. - 601 735 010  
DMS Pro – Białystok - 606 815 111  
OPTIS – Płock – 505 087 554  
GONDEK – Inowrocław – 604 603 703  
Comboart – Warszawa - 606 413 266

### ***Preferowane firmy oświetleniowe:***

Art Light Group - 502 661861  
Kreatywni - 784 190 734  
OPTIS – Gąbin k. Płocka - 505 087 554  
Astral – Warszawa - 501 020 522  
AirPol Sound&Light - 601 212 051  
PRO4MEDIA – Warszawa - 501 575 666  
BVS Show Lighting – Warszawa - 603 405 484  
Groda – Ostrołęka - 662 286 402  
Transcolor – Warszawa - 22 846 28 71  
Estrada Rybnicka - - Rybnik - 502 325 353  
Target Sound – Katowice - 601 940 471  
Setlight – Gdynia - 501 595 153  
GP Grzegorz Prusinowski – Ostrołęka - 516 037 545  
Concept Music Art (CMA) - Kraków 501 245 320  
Happy Light – Toruń - 603 268 468  
LEVEL - Wronki k. Poznania - 602 273 808  
Light-Tech – Lublin - 601 234 166  
VES – Warszawa - 22 839 49 35  
ATM System – Wrocław - 717 855 300  
Arena – Dębica - 502 570 736